

Hoofdlijnen van beleid verbinding onderwijs – jeugd in Zuid-Limburg: context en historisch perspectief

GEMEENTE:

De gehele jeugdzorg valt onder verantwoordelijkheid en regie van de gemeenten. De 16 gemeenten in Zuid-Limburg hebben een Jeugdplan op Zuid-Limburgs niveau, uitgewerkt in een lokale jeugdagenda per gemeente. In het Jeugdplan wordt beschreven hoe gemeenten de transformatie in de jeugdhulp samen vormgeven.

ONDERWIJS:

Schoolbesturen PO en VO hebben de zorgplicht, de middelen en de verantwoordelijkheid voor de uitvoering van passend onderwijs. Om dit te realiseren werken zij samen in een samenwerkingsverband. Het gezamenlijke doel van scholen, schoolbesturen en samenwerkingsverbanden is ervoor te zorgen dat elk kind een passende onderwijsplek krijgt, regulier als het kan, speciaal als het moet en thuis nabij. De ondersteuningsbehoefte van het kind staat daarbij centraal.

GEZAMENLIJKE VISIE:

Onderwijsbestuurders en gemeentebestuurders hebben een gezamenlijke visie geformuleerd en vastgelegd in de notitie “it takes a village to raise a child”; deze visie is achtereenvolgens geland in Ondersteuningsplan en regionaal jeugdbeleidskader 2019-2023, de Beleidsagenda bestuurlijke samenwerking onderwijs en gemeenten Zuid-Limburg en het Kaderdocument Transformatie Jeugd 2023. Gestapelde bouwstenen als onderdelen van Ondersteuningsplan 2023-2027 en Regionaal Beleidskader Jeugd 2023-2028..

In de in 2019 door gemeenten en schoolbesturen vastgestelde notitie “It takes a village to raise a child” staat dit als volgt omschreven: “een systeeminnovatie die leidt tot zo inclusief mogelijk onderwijs en zo vroeg mogelijke ondersteuning van jeugd gericht op preventie, thuisnabij vormgegeven in krachtige, energieke voorscholen en scholen (PO en VO) met ondersteuning van ouders, buurtkaders (sociale teams), welzijn, jeugdgezondheidszorg én jeugdhulp. Vormgegeven door intensieve interprofessionele samenwerking in knooppunten op school en in de buurt”. Uitvoering vindt plaats zo inclusief en thuisnabij mogelijk in samenwerking tussen onderwijs en gemeenten door de totale ondersteuning voor de jeugd in samenhang aan te pakken en te organiseren binnen de beschikbare middelen. Zo inclusief mogelijk: vindplaats als werkplaats.

PARADIGMASHIFT

Het besef is gegroeid dat de (vrijwel) gelijktijdige invoering van passend onderwijs en de decentralisaties sociaal domein meer zijn dan slechts een stelselwijziging. De verbinding tussen jeugdhulp en passend onderwijs, uitgaande van dezelfde transformatieopgave, vergt een paradigmashift in denken en mede daarom om een systeeminnovatie. Deze paradigmashift kan gestimuleerd worden met een daarbij passende inkoopstrategie Jeugdhulp.

Het is cruciaal dat onderwijs, jeugdhulp en het voorliggende veld zoveel mogelijk met elkaar worden verknoot. Hetgeen binnen en buiten schooltijd qua ondersteuning aan jeugdigen wordt geboden moet zoveel mogelijk op elkaar zijn afgestemd. Het zijn immers dezelfde kinderen. De kern is dat de samenhang tussen de drie levensdomeinen van de jeugdige centraal wordt gesteld. Thuis,

daginvulling (kinderopvang/school/werk) en vrije tijd en vormen de inhoudelijke basis voor de ondersteuning, met normalisering en integraliteit als kompas.

GELIJKE FOCUS

Een gelijke focus maakt het mogelijk voor gemeenten, gemeentelijke uitvoeringsorganisaties, samenwerkingsverband, schoolbesturen en scholen om samen een afgestemde, passende en sluitende ondersteuningsstructuur voor jeugd te realiseren. Het onderwijs staat niet alleen voor deze taakstelling, zeker wanneer blijkt dat jeugdigen extra ondersteuning nodig hebben bij hun ontwikkeling.

De kern is dat de samenhang tussen de drie levensdomeinen van de jeugdige centraal wordt gesteld: thuis, daginvulling (kinderopvang/school/werk) en vrije tijd en vormen de inhoudelijke basis voor de ondersteuning; normalisering en integraliteit.

De focus ligt op de verbinding tussen Onderwijs en Jeugdhulp door middel van:

- De basis op orde: versterking van de basisondersteuning op alle locaties (onderwijs en gemeenten, onder andere door middel van schoolarrangementen).
- Onderwijs-zorgarrangementen: doelgroeparrangementen in speciaal (basis) onderwijs, residentieel, instroom vanuit zorg naar onderwijs (bv MKD/KDC).
- Arrangementen behandeling en zorg voorliggend aan onderwijs.

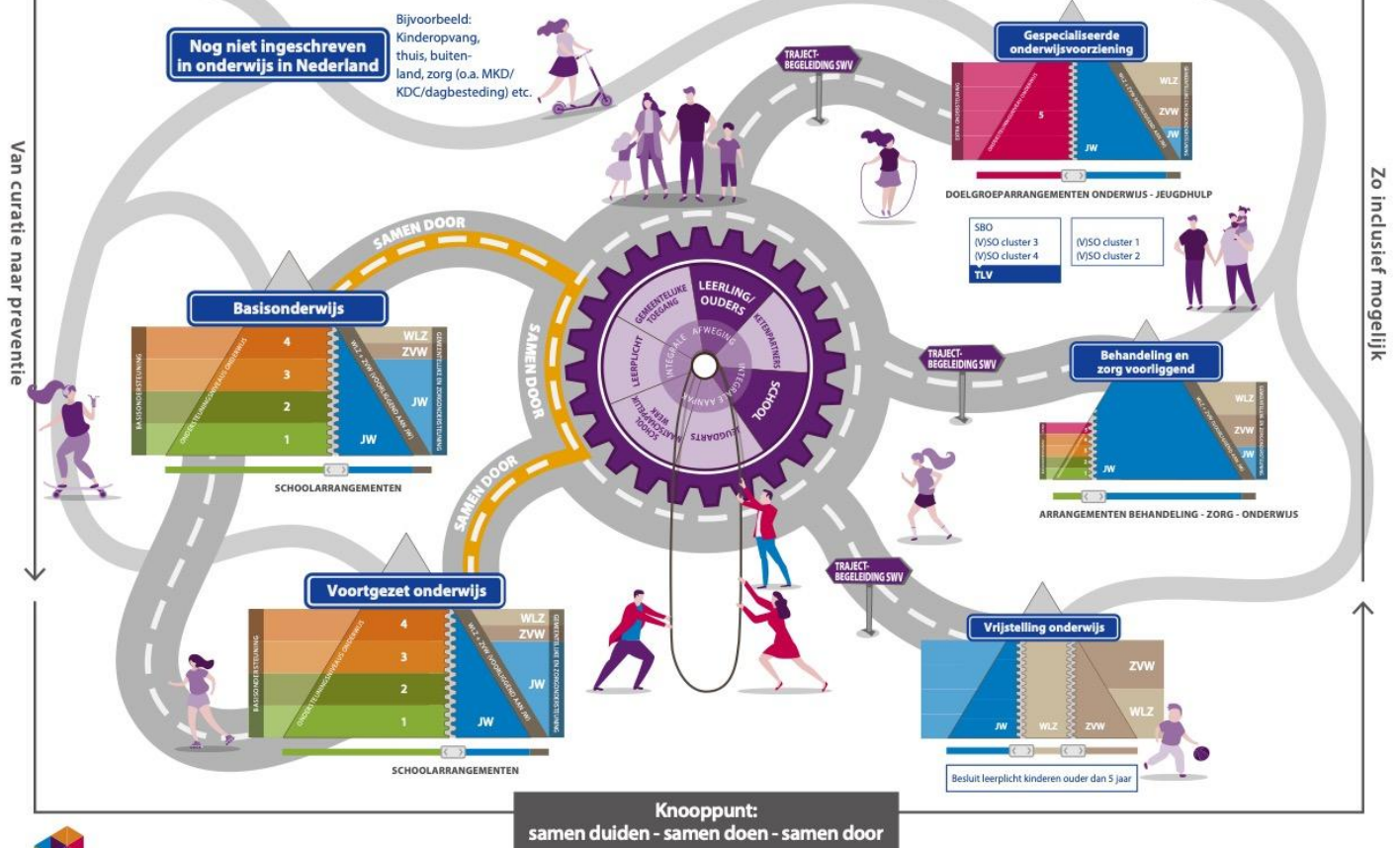
Het knooppunt is het instrument om de uitvoering van deze 3 pijlers in verbinding tot stand te brengen. Het knooppunt is het verbindingsinstrument tussen onderwijs en ketenpartners om zorg in en om school te ontsluiten. Elke school heeft een knooppunt ingericht en afspraken gemaakt met samenwerkingspartners over samenstelling (vast en ad hoc), frequentie en concrete werkverdeling. Vaste samenwerkingspartners in het knooppunt zijn: ouders, school, schoolmaatschappelijk werk, team toegang en JGZ (schoolarts).

De eerste stappen zijn of worden in Zuid-Limburg op dit pad gezet door de vormgeving van:

1. Schoolarrangementen in het regulier basis- en voortgezet onderwijs (in ontwikkeling via Tour de Werkplaatsen van het project Met Andere Ogen vanuit de inspiratieregio)
2. Doelgroeparrangementen Onderwijs – Jeugdhulp in gespecialiseerde onderwijsvoorzieningen (19 scholen in Zuid-Limburg voor SBO en (V)SO)
3. Arrangementen behandeling – zorg – onderwijs (behandeling en zorg voorliggend aan onderwijs). Op dit vlak zijn pragmatische werkafspraken gemaakt.

In onderstaande visualisatie is dit weergegeven.

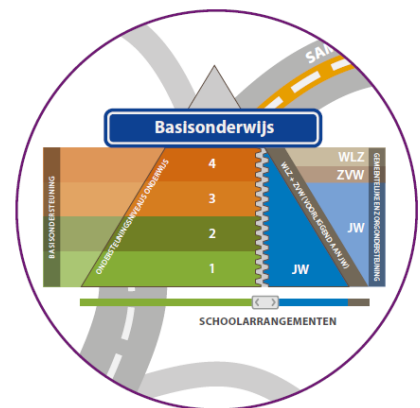
Plaatsing & Verplaatsing



Redactie: Tiny Meijers - Troquet / Doreen Kersemakers / 2021 www.passendonderwijszuid.nl

1. Schoolarrangementen (basis op orde)

Op dit moment is op elke school voor basis en voortgezet onderwijs ondersteuning van uit de gemeente vanuit leerplicht, het schoolmaatschappelijk werk, team jeugd en schoolarts. De gezamenlijke focus van schoolbesturen en gemeenten is gericht op preventie in plaats van curatie. Gerichte inzet om gezamenlijk ‘de basis op orde’ te krijgen in reguliere scholen PO en VO met behulp van een schoolarrangement. Een schoolarrangement is een uitwerking van de wijze waarop onderwijs en gemeenten vanuit hun gezamenlijke verantwoordelijkheid de ondersteuning van de jeugd op een reguliere school voor primair of voortgezet onderwijs preventief in samenhang en integraal aan willen pakken. Aan dit gecombineerde ondersteuningsaanbod op reguliere scholen ligt geen individuele beschikking (Jeugdwet) of beschikking SWV (TLV) aan ten grondslag. De basis op orde (schoolarrangement) kan per werkplaats verschillen afhankelijk van de doelgroep, wijk, schoolgrootte, etc. In schooljaar 2020-2021 zijn 12 werkplaatsen – als voorlopers - in Zuid-Limburg gestart om een dergelijk schoolarrangement te ontwikkelen met externe begeleiding.

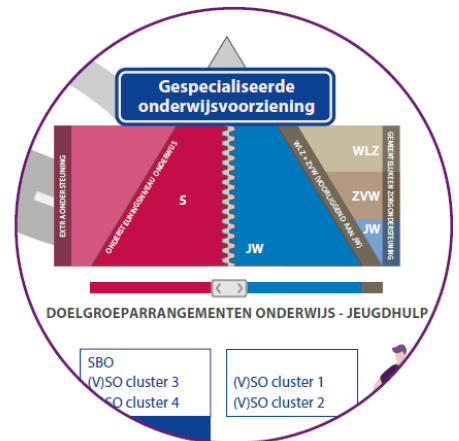


Het opstellen van een schoolarrangement gericht op preventie is een complexe opgave. Daarvoor is interprofessionele samenwerking nodig tussen verschillende partners (scholen, gemeente, jeugdhulpverlening, jeugdgezondheidszorg, schoolmaatschappelijk werk, etc.) die gezamenlijk verantwoordelijk zijn voor onderwijs en zorg aan kinderen. Hierbij is aandacht voor

de doorgaande lijn van voorschool naar basisonderwijs, naar voortgezet onderwijs, naar middelbaar beroepsonderwijs van belang. Dit kan bijvoorbeeld het ter beschikking stellen van vrij toegankelijk sociaal maatschappelijk werk zijn. Voorbeelden van reeds bestaande afspraken die onder het schoolarrangement gebracht kunnen worden: brugfunctionarissen, startklassen, instapklassen, schakelklassen NT2, taalklassen, etc.

2. Doelgroeparrangementen

Naast het ontwikkelen van schoolarrangementen is – na een intensief voorbereidingstraject vanaf 2015 - in 2019 een subsidieregeling en toetsingskader van kracht voor het ontwikkelen van doelgroeparrangementen Onderwijs-Jeugdhulp in gespecialiseerde onderwijsvoorzieningen. Een doelgroeparrangement is een vorm van een onderwijs-zorg arrangement dat via een collectieve financiering plaatsvindt en richt zich op een groep van jeugdigen met een onderwijs- en zorgbehoefte en diens omgeving, waarin speciaal onderwijs niet alleen kan voorzien. De afstemming tussen school en thuis is daarnaast een wezenlijk kenmerk van het doelgroeparrangement onderwijs-jeugdhulp. De jeugdige en ouders/verzorgers zijn daarin partner. Daar waar arrangementen in een collectieve vorm op school worden geleverd, kan er geen individueel arrangement meer worden ingezet voor dezelfde leerling(en) met hetzelfde doel.



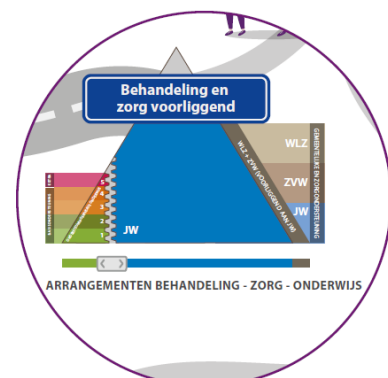
In schooljaar 2024-2025 is een subsidie verstrekt aan 21 scholen (van de 23) voor speciaal (basis)onderwijs en speciaal (voortgezet) onderwijs in Zuid-Limburg om samen met een jeugdhulpaanbieder de hulp aan hun leerlingen vorm te geven in een ‘doelgroeparrangement’. Hiermee voorkomen we dat er veel verschillende aanbieders actief zijn op een school en is deze inzet efficiënter en minder bureaucratisch georganiseerd. De ingang naar de situatie thuis wordt laagdrempelig vormgegeven.

De ingang naar de situatie thuis wordt laagdrempelig vormgegeven.

3. Arrangementen behandeling – zorg – onderwijs

Voor enkele leerlingen is behandeling/zorg/begeleiding zo intensief en noodzakelijk, dat er tijdelijk of langdurig geen of slechts in beperkte mate sprake kan zijn van onderwijs(ondersteuning).

Behandeling en zorg is hier voorliggend aan onderwijs, zonder dat er (nog/al) sprake is van vrijstelling van onderwijs. Het streven is erop gericht om behandeling en zorg in samenhang met (een klein aandeel) onderwijs te bieden. De hulpverleningspartner is verantwoordelijk voor de inhoud en uitvoering van behandeling, zorg en begeleiding. De onderwijspartner draagt zorg voor een onderwijsaanbod dat daarbij zo veel mogelijk aansluit cq past. De integrale aanpak is gericht op het volledig hervatten van het onderwijsproces. Het is een collectief belang om te zorgen voor passend maatwerk



als er sprake is van een (zeer) beperkt aandeel onderwijs tijdens zorg en/of behandeling; sluitstuk van een in elkaar geweven geheel van afspraken en werkwijzen in de regio vanuit een gezamenlijke visie op Zuid-Limburgs niveau. Schoolbesturen maken pragmatische werkafspraken over de onderwijsondersteuning aan leerlingen waarbij behandeling en zorg voorliggend is.

Knooppunten

De knooppunten zijn een onlosmakelijk en noodzakelijk onderdeel van de ondersteuningsstructuur van elke school en als zodanig ook onderdeel van het SOP (Schoolondersteuningsprofiel). Indien een school onvoldoende tegemoet kan komen aan de ondersteuningsbehoefte van de leerling wordt een knooppunt georganiseerd. In het knooppunt zijn ouders, school, team jeugd, schoolmaatschappelijk werk en jeugdgezondheidszorg vaste partners; in samenstelling variëren partners op maat en naar behoefte. Indien nodig kan het knooppuntoverleg aangevuld worden met specifieke deskundigheid. Het knooppunt is besluitvormend. Alle deelnemers dienen voldoende mandaat te hebben voor besluitvorming. Doel van het knooppunt is een integraal beeld verkrijgen van de leerling (en zijn leefomgeving), het vaststellen van de ondersteuningsbehoeften en hierop gebaseerde afspraken over (gelijktijdige en afgestemde) onderwijsondersteuning- en zorginterventies. In het knooppunt worden afspraken gemaakt over regisseurschap en 1G1P.

Middels een knooppunt met jeugdige en/of ouders en overige betrokkenen kan de zorgbehoefte bepaald worden. Hierin dient besproken en afgestemd te worden wat er onder een onderwijsondersteuning valt en wat er onder de zorgondersteuning valt.

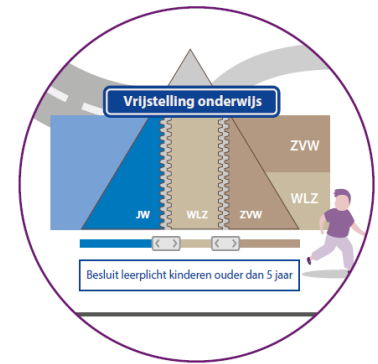
Voor medewerkers en ouders is een informatiefilmpje knooppunt beschikbaar:

Link naar filmpje voor medewerkers: <https://bit.ly/3WtPuTK>

Link naar filmpje voor ouders: <https://bit.ly/3TehmLy>

Vrijstelling

Kinderen tussen 5 en 16 jaar moeten ingeschreven zijn op een school in Nederland en deelnemen aan onderwijs. In een beperkt aantal gevallen kunnen kinderen langduriger niet deelnemen aan het onderwijs, bijvoorbeeld door een lichamelijk of psychisch probleem of door een ernstige ziekte. In dat geval kunnen ouders een beroep doen op artikel 5 Leerplichtwet (beperking, geloofsovertuiging, onderwijs buitenland). Tussen samenwerkingsverband en Leerplicht zijn afspraken gemaakt over de werkwijze bij vrijstelling.



EEN PASSENDE INKOOPSTRATEGIE

Migratietraject (aanbesteding) inkoop gemeenten per 1-1-2023

Tijdens het migratietraject is besloten om jeugdhulpaanbieders te stimuleren zoveel mogelijk te ontschotten in de ambulante hulpverlening en integraal over de verschillende levensdomeinen heen te kijken. Er is besloten om het traditionele product-denken los te laten en de jeugdhulp te verwerven op basis van een wenselijk perspectief.

Denkrichting

De Zuid-Limburgse gemeenten gaan een visie formuleren op 'het normale opgroeien'. Drie leefdomeinen staan daarin centraal: de thuissituatie, (verplichte) daginvulling en vrijetijdbesteding. Voor kinderen in verschillende levensfasen ziet dit er anders uit.



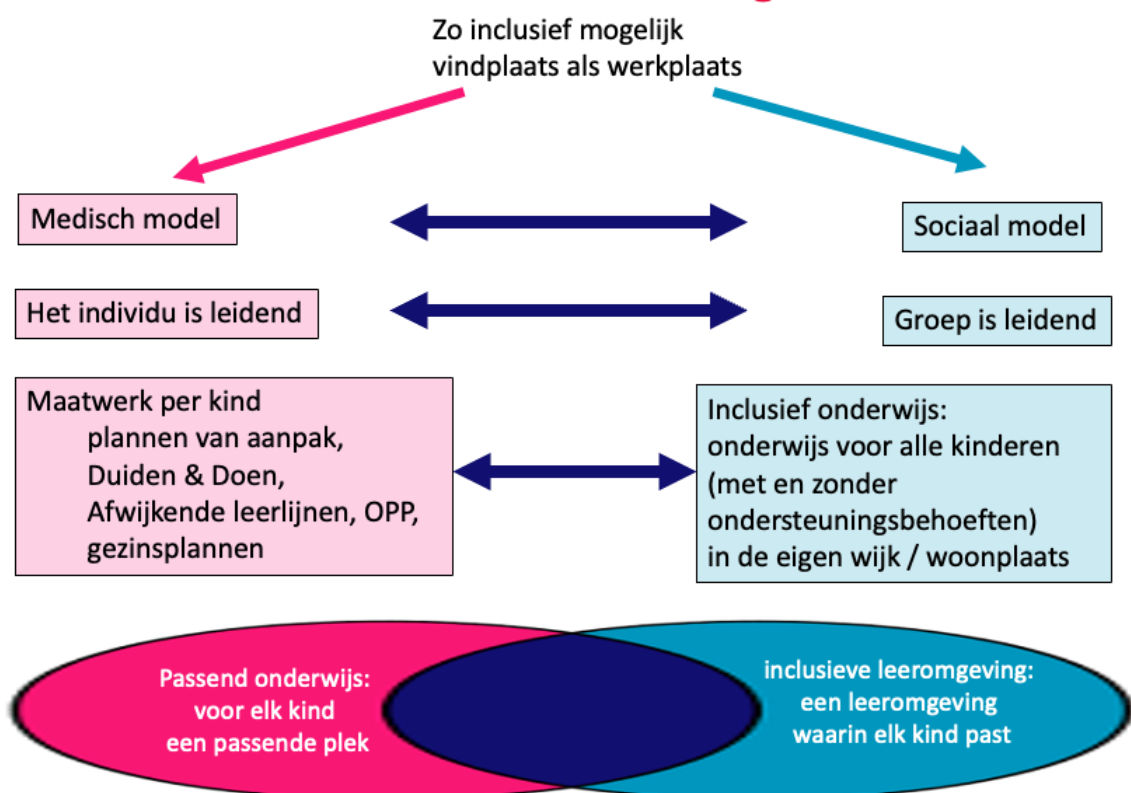
De vraag staat centraal op welke manier jeugdhulp een bijdrage levert aan het wenselijke perspectief van een jeugdige. Hulp en ondersteuning wordt zoveel mogelijk in groepsverband georganiseerd. Samen met individuele hulpverlening zijn dit communicerende vaten, waarbij investeren in de een mogelijk besparingen bij de ander oplevert (zorginhoudelijk en financieel).

Het perspectief van elke jeugdige in het levensdomein daginvulling is regulier onderwijs. Gemeentelijke inzet van voorliggend veld en jeugdhulp moet erop gericht zijn om dit te bereiken. Aan het perspectief voor de jeugdige tijdens de daginvulling wordt vorm gegeven via het principe vindplaats als werkplaats, thuisnabij, zo regulier mogelijk. Hiermee landen de afspraken verbinding onderwijs-jeugd van de afgelopen jaren (schoolarrangementen, doelgroeparrangementen en knooppunten) in de Zuid-Limburgse inkoop van jeugdhulp. De denkrichting is niet in beton gegoten. De denkrichting vormt de basis voor de dialoog tussen gemeenten en hun strategische partners (waaronder onderwijs) om een nieuw jeugdhulplandschap vorm te geven in de toekomst. Als partnerschap serieus genomen wordt, dan moeten partners ook in de gelegenheid gesteld worden om invloed te hebben op deze ontwikkelopgave.

Per subregio is een programmagroep actief (Westelijke Mijnstreek, Maastricht-Heuvelland en Parkstad). In deze programmagroepen nemen afgevaardigden namens het onderwijs en gemeenten deel die (enig) mandaat hebben om zaken in gang te zetten.

VAN MEDISCH MODEL NAAR SOCIAAL MODEL

Inclusief onderwijs betekent dat elke leerling zich thuis voelt op school en er een veilig inclusief klimaat heerst. Inclusief onderwijs is onderwijs dat zich aanpast aan de leerling in plaats van dat de leerling zich aanpast aan het geldende systeem. Bij het medische model moet het individu zelf worden aangepast, maar het sociale model stelt een andere vraag: hoe kunnen wij ons gedrag en de omgeving die daaruit voortkomt zo ontwikkelen dat zoveel mogelijk mensen mee kunnen doen?



Medisch model in prestatiesamenleving

Psychologische taal is de voertaal van de prestatiesamenleving geworden.



Gevolg: we leggen het probleem bij het individu en zeggen dat dit individu niet normaal is.

Sociaal model

Normaliseren en demedicaliseren

Kijken in de context:
het ligt niet aan het kind en er kan altijd meer

